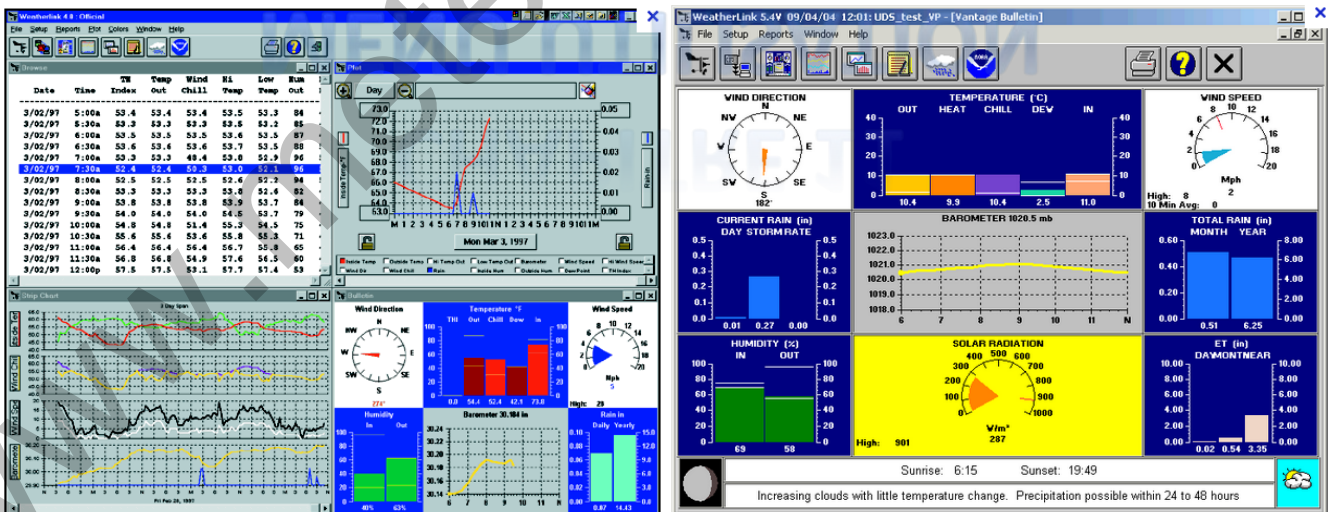


WEATHERLINK – LA DOCUMENTATION.



CHAPITRE 11 MENU UTILISATION STRIP CHARTS.



SOMMAIRE

1	UTILISATION DES GRAPHIQUES EN BANDES (USING THE STRIP CHARTS)	3
1.1	AJOUTER UNE VARIABLE (ADD VARIABLE).....	4
1.2	CHOSIR INFORMATIONS AXES (Y) (CHOOSE AXIS INFORMATION).	4
1.3	CHOISIR LA DUREE (CHOOSE PLOT SPAN).	4
1.4	IMPRESSION GRAPH EN BANDES (PRINTING STRIP CHARTS).....	4
1.5	OUVIR UN MODELE STRIP CHART (OPEN STRIP CHART TEMPLATE).	5
1.6	SUPPRIMER UNE VARIABLE (REMOVE VARIABLE).....	5
1.7	SAUVEGARDER UN MODELE STRIP CHART (SAVE STRIP CHART TEMPLATE).	5
1.8	VISUALISER LES DONNEES (VIEW DATABASE INFORMATION).	5
1.9	VISUALISER DETAILS (VIEW DETAILS).	5
1.10	VISUALISER LES DONNEES HISTORIQUES (VIEW HISTORICAL DATA).....	6
2	NOTES PERSONNELLES.	8

WEATHERLINK – LA DOCUMENTATION.

1 UTILISATION DES GRAPHIQUES EN BANDES (Using the Strip Charts).

Les Graphiques en Bandes sont 4 graphiques linéaires, empilés les uns au-dessus des autres, avec lesquels, vous pouvez tracer des données contenues dans la base de données.

Lorsque, vous ouvrez la fenêtre des Graphs en Bandes, le logiciel télécharge automatiquement les données.

Par la suite, tant que la fonction "Mise à Jour Automatique" (Auto Update) est activée, le logiciel téléchargera et mettra à jour les graphs à chaque intervalle d'archivage.

Si lors de l'ouverture, les Graphs en Bandes sont incapables d'effectuer un téléchargement initial, ils s'ouvriront, mais la mise à jours automatique, sera désactivée.

NOTE: Lorsque la fonction est active, un menu **Strip Chart** et un menu **Couleurs (Color)**, sont ajoutés à la barre de menu, ainsi que 2 nouvelles commandes (**Save Chart, Open Chart**) qui sont ajoutés au menu **Fichier (File menu)**.

Cliquez, sur un Sujet ci-dessous, pour Afficher plus d'Aide:

- [AJOUTER UNE VARIABLE \(Add Variable\).](#)
- [CHOSIR INFORMATIONS AXES \(y\) \(Choose Axis Information\).](#)
- [CHOISIR LA DUREE \(Choose Plot Span\).](#)
- [IMPRESSION GRAPH EN BANDES \(Printing Strip Charts\).](#)
- [OUVIR UN MODELE STRIP CHART \(Open Strip Chart Template\).](#)
- [SUPPRIMER UNE VARIABLE \(Remove Variable\).](#)
- [SAUVEGARDER UN MODELE STRIP CHART \(Save Strip Chart Template\).](#)
- [VISUALISER LES DONNEES \(View Database Information\).](#)
- [VISUALISER DETAILS \(View Details\).](#)
- [VISUALISER LES DONNEES HISTORIQUES \(View Historical Data\).](#)

WEATHERLINK – LA DOCUMENTATION.

1.1 AJOUTER UNE VARIABLE (Add Variable).

Pour ajouter une variable à un graphique en bandes:

- Sélectionnez le graph désiré (haut, bas, etc.) en cliquant n'importe où dans graph.
 - Choisissez **Ajouter/Supprimer (Add/Remove)** dans le menu ' **Strip Chart** ' pour ouvrir le sous-menu.
 - Choisissez la variable que vous souhaitez **Ajouter** à la bande 'sélectionnée' dans le sous-menu.

Notez que toutes les variables déjà tracées sur le graph sélectionnée ont une coche à côté de leur nom.

NOTE: Le maximum de variables tracées par graph est de 15.

1.2 CHOSIR INFORMATIONS AXES (y) (Choose Axis Information).

Bien que vous pouvez avoir autant de variables que souhaité sur un graph à bandes (max 15), l'axe et le quadrillage de chaque graph n'affichera les informations pour une seule de ces variables.

Pour choisir les informations de l'axe que vous souhaitez afficher:

- Cliquez sur le bouton de l'axe du graph souhaité à gauche du graph.
 - Un menu Pop-Up apparait, contenant le nom et la couleur des variables tracées sur ce graph.
- Sélectionnez une des variables dans le menu Pop-Up.

1.3 CHOISIR LA DUREE (Choose Plot Span).

Pour choisir la plage de visualisation que souhaitez afficher:

- Choisissez la durée désirée dans le sous-menu ' **Span** ' du menu ' **Strip Chart** '.

Pour zoomer:

Par exemple: Passer d'une durée d'une semaine à une durée de 3 jours.

- Choisissez **Zoom Avant' (Zoom In)** dans le menu ' **Strip Chart** ', ou
- Appuyez sur **F3**.

Pour RETRECIR:

Par exemple: Passer d'une durée de 3 jours à une durée d'une semaine.

- Choisir **Zoom Arrière (Zoom Out)** dans le menu ' **Strip Chart** ', ou
- Appuyez sur **F4**

1.4 IMPRESSION GRAPH EN BANDES (Printing Strip Charts).

Pour imprimer la fenêtre active:

- Vérifiez dans un premier temps les **options d'impression (Print Option)** souhaitées dans le menu ' **Strip Chart** '.

Ensuite, vous pouvez choisir:

- **Imprimer** dans le menu ' **Fichier (File)** ', ou
- Cliquez sur l'icône d'impression dans la barre d'outils, pour lancer l'impression.

NOTE: Imprimer en utilisant le mode **Paysage (Landscape)** vous permettra d'obtenir de meilleurs résultats.

WEATHERLINK – LA DOCUMENTATION.

1.5 OUVIR UN MODELE STRIP CHART (Open Strip Chart Template).

Pour ouvrir un modèle de graph en bandes précédemment enregistré:

- Choisissez **Ouvrir Graph en Bandes (Open Chart..)** dans le menu ' **Fichier (File)** '
- Choisissez le fichier de modèle de graph en bandes souhaitée.

1.6 SUPPRIMER UNE VARIABLE (Remove Variable).

Pour supprimer une variable dans un graphique en bandes:

- Sélectionnez le graph désiré (haut, bas, etc.) en cliquant n'importe où dans graph.
- Choisissez **Ajouter/Supprimer (Add/Remove)** de ' **Strip Chart** 'pour ouvrir le sous-menu.
- Choisissez la variable que vous souhaitez **Supprimer** de la bande 'sélectionnée' dans le sous-menu.

Notez que toutes les variables déjà tracées sur le graph sélectionné, ont une coche à côté de leur nom.

1.7 SAUVEGARDER UN MODELE STRIP CHART (Save Strip Chart Template).

Sauvegarder toutes les informations sur les variables qui sont tracées sur les 4 graphs en bandes.

Ce sont les informations affichées sur les axes de chaque graph, et la durée.

Les modèles ne sauvent pas les informations de date et, une fois ouverts,

ils chargeront toujours les dernières données, qui se trouvent dans votre base de données.

Pour enregistrer le graph en bandes courant en tant que modèle:

- Choisissez **Enregistrer Graphique (Save Chart)** dans le menu ' **Fichier (File)** '.
- Entrez le nom de fichier souhaité.
- Cliquez sur OK pour enregistrer votre modèle.

NOTE: Vous devez tracer au moins une variable dans le graph du bas pour afficher l'axe de temps.

1.8 VISUALISER LES DONNEES (View Database Information).

Double-Clic sur un emplacement dans un graph, ouvrira la **fenêtre de données (Browse)** pour afficher les données pour cette heure et date.

1.9 VISUALISER DETAILS (View Details).

Pour visualiser des détails:

- Cliquez et faites glisser votre souris pour sélectionner une partie d'un graph, dont vous souhaitez voir les détails.

Le logiciel effectue un zoom avant sur la section en utilisant une durée proche de votre sélection.

NOTE: Le zoom maxi est d'1 heure.

NOTE: Cette opération **vous fera quitter le mode de "Mise à Jour Automatique"**.

- Sélectionnez **Mise à Jour Automatique (Auto Update)** du menu ' **Strip Charts** ' pour remettre la fonction en service.

WEATHERLINK – LA DOCUMENTATION.

1.10 VISUALISER LES DONNEES HISTORIQUES (View Historical Data).

Utilisez la barre de défilement au bas de la fenêtre pour afficher les données historiques sur les graphiques.

NOTE: L'utilisation de l'affichage des historiques données et simultanément avec la fonction Zoom fait perdre le mode de Mise à Jour Automatique.
- Sélectionnez **Mise à Jour Automatique (Auto Update)** du Menu ' **Strip Charts** ' pour remettre la fonction en service.

- **Barre de Défilement (Scroll Bar).**
L'affichage des graphs à l'aide de la barre de défilement, sera conditionné par la durée choisie.
- **'span' = 1 Day.**
 - En cliquant sur les flèches à chaque extrémité de la barre de défilement, vous glisserez le graph d'1 jour en arrière ou en avant.
 - En cliquant sur l'intérieur de la barre de défilement, vous glisserez le graph de 1 jour en arrière ou en avant.
- **'span' = 3 Days.**
 - En cliquant sur les flèches à chaque extrémité de la barre de défilement, vous glisserez le graph d'1 jour en arrière ou en avant.
 - En cliquant sur l'intérieur de la barre de défilement, vous glisserez le graph de 3 jour en arrière ou en avant.
- **'span' = 1 Week.**
 - En cliquant sur les flèches à chaque extrémité de la barre de défilement, Vous glisserez le graph d'1 jour en arrière ou en avant.
 - En cliquant sur l'intérieur de la barre de défilement, vous glisserez le graph de 7 jours en arrière ou en avant.
- **'span' = 1 Month.**
 - En cliquant sur les flèches à chaque extrémité de la barre de défilement, vous glisserez le graph d'1 jour en arrière ou en avant.
 - En cliquant sur l'intérieur de la barre de défilement, vous glisserez le graph de 1 mois en arrière ou en avant.
 - Chaque Click suivant déplacera le Graph d'1 mois.
- **'span' = 1 Year.**
 - En cliquant sur les flèches à chaque extrémité de la barre de défilement, vous glisserez le graph d'1 mois en arrière ou en avant.
 - En cliquant sur l'intérieur de la barre de défilement, vous glisserez le graph de 12 mois en arrière ou en avant.
- **Scroll Bar Slider (Défilement par Curseur).**
 - Faites glisser le curseur pour trouver une date précise.
Lorsque vous faites glisser, regardez le bouton de la date dans la fenêtre jusqu'à ce que la date souhaitée apparaisse, puis relâchez le curseur de défilement.
- **Clavier (Keyboard).**
 - Utilisez les flèches gauche et droite pour effectuer un défilement d'avant en arrière.

NOTES PERSO (NOTES PERSO).

www.meteo-gironne.com

WEATHERLINK – LA DOCUMENTATION.

2 NOTES PERSONNELLES.

www.meteo-grognon.com

WEATHERLINK – LA DOCUMENTATION.

www.meteo-grognon.com

WEATHERLINK – LA DOCUMENTATION.

www.meteo-grognon.com

WEATHERLINK – LA DOCUMENTATION.

www.meteo-grognon.com