

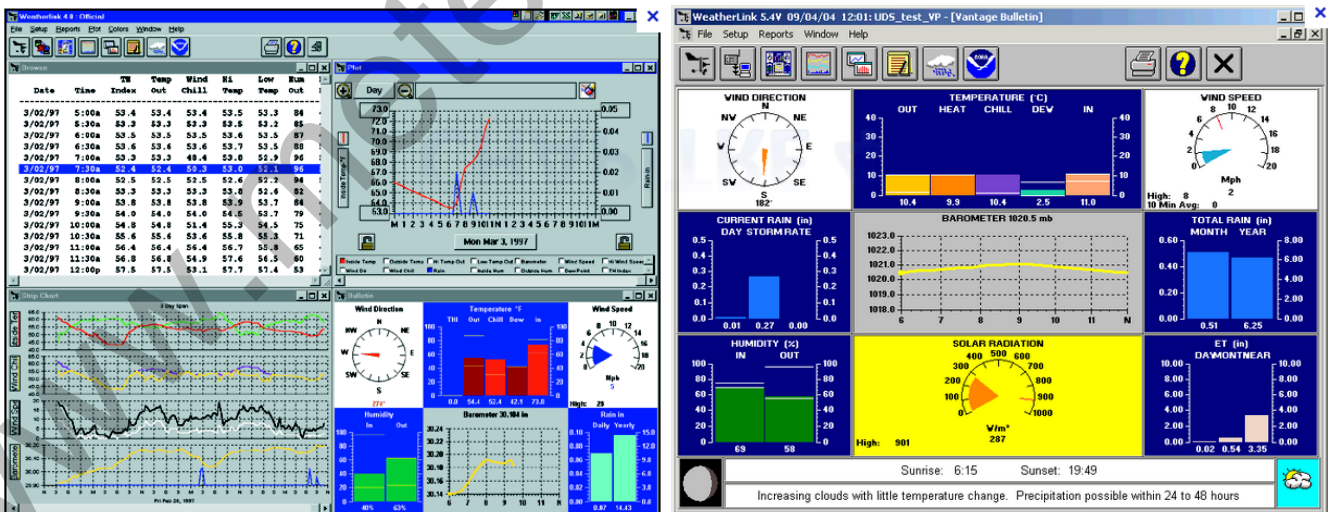
WEATHERLINK – LA DOCUMENTATION.



CHAPITRE 4

MENU FENETRES.

WINDOW MENUS?



SOMMAIRE

1	MENU FENETRES/AFFICHAGE (WINDOWS MENU)	3
1.1	ALARMES ET ETATS BATTERIES (ALARM AND BATTERY STATUS).....	4
1.2	BULLETIN (BULLETIN).....	5
1.3	RECAPITULATIF / RESUME (SUMMARY).....	7
1.4	OUVRIR LA FENETRE RESUME (OPEN SUMMARY WINDOW).....	7
1.5	TELECHARGEMENT DES VALEURS MAX/MINS ET DONNEES D'ARCHIVES (DOWNLOAD HIGHS, LOWS AND ARCHIVE DATA). 7	
1.6	VISUALISER LE BULLETIN (VIEW BULLETIN).....	7
1.7	IMPRESSION (PRINT SUMMARY WINDOW).....	7
1.8	FEMER LA FENETRE (CLOSE SUMMARY WINDOW).....	8
1.9	CARACTERISTIQUES (FEATURES).....	8
1.10	RESUME TEMP/HUM SUPPLEMENTAIRES (EXTRA TEMP HUM SUMMARY).....	9
1.10.1	COMMENT, LES DONNEES DES CAPTEURS SUPPLEMENTAIRES, SONT ENREGISTRES.....	9
1.10.2	OUVRIR LE RESUME CAPTEURS SUPPLEMENTAIRES TEMP HUM (EXTRA TEMP HUM SUMMARY WINDOWS).....	9
1.11	RISQUES 'COUP DE SOLEIL' (SUNBURN RISK).....	10
1.12	DEFINITION DES TYPES DE PEaux SELON LES NORMES CANADIENNES ET REACTIONS AU SOLEIL (ENVIRONNEMENT CANADA SKIN TYPES AND REACTION TO THE SUN).....	10
1.13	STATUS ALARMES CAPTEURS TEMP / HUM SUPPLEMENTAIRES (EXTRA TEMP HUM ALARM STATUS).....	11
1.13.1	COMMENT, LES CAPTEURS SUPPLEMENTAIRES, SONT ENREGISTRES.....	11
1.13.2	OUVRIR LE RESUME ALARMES CAPTEURS TEMP HUM SUPPLEMENTAIRES (EXTRA TEMP HUM ALARMS STATUS). 11	
1.14	TELECHARGEMENT MAX / MIN ET DONNEES (DOWNLOAD HIGHS/LOWS AND ARCHIVE DATA).....	11
2	NOTES PERSONNELLES	13

WEATHERLINK – LA DOCUMENTATION.

1 MENU FENETRES/AFFICHAGE (Windows Menu).

Les options dans le Menu **Windows**, vous permettent d'ouvrir et utiliser des fonctions importantes comme le Bulletin, le Navigateur de Base de Données, Les Graphiques, etc...

Le menu contient également les commandes standards pour la fermeture d'une fenêtre, ou de toutes les fenêtres du programme ouvertes.

En outre, les noms des fenêtres de programme ouvertes sont répertoriés au bas du menu, vous permettant de mettre rapidement la fenêtre désirée au premier plan.

NOTE: Seules les options appropriées pour la station actuellement sélectionnée sont activées.

Les options disponibles dans ce menu, sont listées ci-dessous.

- [ALARMES ET ETATS BATTERIES \(Alarm and Battery Status\).](#)
- [BULLETIN \(Bulletin\).](#)
- [RECAPITULATIF / RESUME \(Summary\).](#)
- [OUVRIR LA FENETRE RESUME \(Open Summary Window\).](#)
- [TELECHARGEMENT DES VALEURS MAX/MINS ET DONNEES D'ARCHIVES \(Download Highs, Lows and Archive Data\).](#)
- [VISUALISER LE BULLETIN \(View Bulletin\).](#)
- [IMPRESSION \(Print Summary Window\).](#)
- [FEMER LA FENETRE \(Close Summary Window\).](#)
- [CARACTERISTIQUES \(Features\).](#)
- [RESUME TEMP/HUM SUPPLEMENTAIRES \(Extra Temp Hum Summary\).](#)
- [RISQUES 'COUP DE SOLEIL' \(Sunburn Risk\).](#)
- [DEFINITION DES TYPES DE PEaux SELON LES NORMES CANADIENNES ET REACTIONS AU SOLEIL \(Environnement CanadaSkin Types and Reaction to the Sun\).](#)
- [STATUS ALARMES CAPTEURS TEMP / HUM SUPPLEMENTAIRES \(Extra Temp Hum Alarm Status\).](#)
- [TELECHARGEMENT MAX / MIN ET DONNEES \(Download Highs/Lows and Archive Data\).](#)

WEATHERLINK – LA DOCUMENTATION.

1.1 ALARMES ET ETATS BATTERIES (Alarm and Battery Status).

La fenêtre d'alarme et état batterie indique pour les VANTAGE VUE/PRO/PRO2, la tension des batteries de la console, ainsi que le statut des batteries pour tous les capteurs sans fil et des répéteurs.

NOTE: Si, vous avez une console VANTAGE VUE/PRO/PRO2, ENVOY avec un Firmware en date de Mai 2005 ou plus tard.
Pour afficher l'état de la batterie pour chaque station ou répéteur:
- Sélectionnez dans la boîte de dialogue **Emetteur-Récepteur (Set Transceiver)**.

- **OUVRIR ALARMES ET ETAT BATTERIES (Open Alarm and Battery Status Window).**
Pour ouvrir la fenêtre de statut des alarmes et état des batteries:
 - Choisissez **Alarmes et Etat Batteries (Alarm and Battery Status)** dans le Menu **Windows**.
- **IMPRIMER LA FENETRE (Print Alarm and Battery Status Window).**
Pour imprimer la fenêtre de statut:
 - Choisissez **Imprimer (Print)** dans le menu **Fichier**.
 - Cliquez sur l'**icône Impression** dans la barre d'outils,
 - Ou
 - Appuyez sur **Ctrl-P**.
- **FERMER LA FENETRE (Close Alarm and Battery Status Window).**
Pour fermer la fenêtre de statut:
 - Choisissez **Fermer (Close)** dans le menu **Fichier**.
 - Double-clic sur la case le coin supérieur droit de la fenêtre.
 - Ou
 - Appuyez sur **Ctrl-F4**.

WEATHERLINK – LA DOCUMENTATION.

1.2 BULLETIN (Bulletin).

Le Bulletin affiche une représentation graphique et numérique des conditions météorologiques actuelles, il est mis à jour en temps réel.

NOTE: Les variables météorologiques affichées varient en fonction du type de station et des capteurs optionnels sélectionné dans la boîte de dialogues **Configuration (Setup)** de la station. Pour les VANTAGE VUE/PRO/PRO2, l'option " **Affichage des Données Internes Uniquement** " dans la configuration station, va exclure toutes les données externes.

- **OUVERTURE DE LA FENETRE PRINCIPALE (Open Bulletin Window).**

Pour lancer l'ouverture du Bulletin:

- Sélectionnez dans le menu **Windows ' Bulletin '**,
- Cliquez sur l'**icône** de la barre d'outils principale, ou
- Appuyez sur **Ctrl-B**.

- **TELECHARGEMENT DES VALEURS HAUTES ET BASSES ET DES DONNEES D'ARCHIVE (Download Highs, Lows and Archive Data).**

Pour avoir les valeurs actuelles max et min, l'historique du baromètre, et les prévisions, WeatherLink doit télécharger les valeurs et les données d'archives.

Vous pouvez définir les valeurs par défaut pour le téléchargement de ces données dans la boîte de dialogues **Station Configuration (Setup)** de la station.

- **VOIR LE RESUME (View Summary Window).**

Pour afficher la **Fenêtre Résumé (Summary window)**, qui répertorie toutes les informations météo en cours au format texte, (y compris les heures pour les valeurs max et min du jour:

- Appuyez sur page suivante,
- Clic droit, ou Double-clic dans la fenêtre d'affichage.

- **IMPRESSION (Print Bulletin).**

Pour imprimer:

- Choisissez **Imprimer(Print)** dans le menu ' **Fichier** ',
- Cliquez sur l'icône **Impression** dans la barre d'outils, ou
- Appuyez sur **Ctrl-P**.

- **FERMER LE BULLETIN (Close Bulletin).**

Pour fermer la fenêtre :

- Choisissez **Fermer (Close)** dans le menu ' **Fichier** ',
- Double-clic sur la case du menu dans le coin supérieur droit de la fenêtre, ou
- Appuyez sur **Ctrl-F4**.

- **CARACTERISTIQUES (Features).**

- **VALEURS HAUTES ET BASSES (Highs and lows).**

Tant que le Bulletin est ouvert affiché à l'écran ou réduit, les données sont actualisées en permanence.

- **PREVISIONS (Forecasts).**

Si vous avez une VANTAGE VUE/PRO/PRO2, MONITOR ou PERCEPTION, la fenêtre fournit une **Prévision Détaillée**.

Les prévisions donnent une information sur la météo dominante attendue jusqu'à 48 heures.

NOTE: Pour MONITOR ou PERCEPTION, Vous devez télécharger les données d'archive pour obtenir une prévision précise.

... / ...

WEATHERLINK – LA DOCUMENTATION.

- **LEVER ET COUCHER DU SOLEIL (Sunrise/Sunset Times).**

WeatherLink affiche les heures de Lever et de Coucher du soleil; identiques à celles affichées sur la console.

NOTE:

Après 18h00, l'heure affiché pour le ' Lever du Soleil ', sera celle du lendemain.

- **ICONES PHASES LUNAIRES (Moon Phase Icon).**

L'icône du résumé montre la fraction éclairée de la Lune. Celle-ci montre à quoi ressemble la Lune, quand vous la regardez dans le ciel.

WeatherLink divise le cycle Lunaire en intervalles de temps à peu près égaux.

La fraction éclairée de la Lune, change lentement.

- **GRAPHIQUE LINEAIRE DE LA PRESSION BAROMETRIQUE AU COURS DES 6 DERNIERES HEURES (Line graph of barometric pressure over the past six hours).**

Lorsque vous ouvrez le Bulletin, le logiciel affiche le graph de la pression barométrique actuelle et toutes les données présentent dans votre Base de Données pour les 6 dernières heures.

Le logiciel trace un point sur le graphique, toutes les 15 minutes pour la VANTAGE PRO et chaque minute pour les VANTAGE VUE/PRO2.

WEATHERLINK – LA DOCUMENTATION.

1.3 RECAPITULATIF / RESUME (Summary).

Le **Résumé (Summary)** affiche sous la forme d'un tableau des valeurs actuelles, les valeurs max et min des données météo du jour, les informations sur le Lever/Coucher du soleil, un message qui peut être affiché dans le bandeau message de votre console, ainsi que les prévisions météo.

NOTE: Si, vous avez une station **MONITOR/WIZARD/PERCEPTION:** la date des données max et min, est également affiché dans la fenêtre résumé, puisque ces stations ne réinitialise pas automatiquement les valeurs max et min à minuit. Sur les stations **VANTAGE VUE/PRO/PRO2** Les données max et min peuvent être réinitialisés sur ces stations à l'aide de: **Clear** ou **AutoClear** dans le menu **Configuration (Setup)**.

NOTE: Après 18h00, l'heure affichée pour le ' Lever du Soleil ', et l'heure du lendemain.

Tant que la fenêtre est ouverte (affichée ou pas), le logiciel met automatiquement à jour les données.

NOTE: La fenêtre Résumé inclut certaines variables, qui ne sont pas affichées dans le Bulletin. Par exemple: Si vous avez une station humidité sol, les données seront affichées dans la fenêtre Résumé, mais pas dans le Bulletin.

1.4 OUVRIR LA FENETRE RESUME (Open Summary Window).

Pour ouvrir la fenêtre **Résumé (Summary)**:

- Choisissez **Sommaire (Summary)** dans le menu **Windows**
- Ou
- Appuyez sur **Ctrl-Y**.

1.5 TELECHARGEMENT DES VALEURS MAX/MINS ET DONNEES D'ARCHIVES (Download Highs, Lows and Archive Data).

Pour avoir les valeurs actuelles max et min, l'historique du baromètre, et prévisions, WeatherLink doit télécharger les valeurs contenues dans données d'archives.

Vous pouvez définir les valeurs par défaut pour le téléchargement de ces données dans la boîte de dialogues **Configuration Station (Station Configuration)**.

1.6 VISUALISER LE BULLETIN (View Bulletin).

Pour afficher la fenêtre du **Bulletin (Bulletin Window)**:

- Appuyez sur **Page Suivante**, - Clic droit,
- Ou
- **Double-Clic** dans la fenêtre **Résumé** .

1.7 IMPRESSION (Print Summary Window).

Pour imprimer:

- Choisissez **Imprimer(Print)** dans le menu ' **Fichier (File)** ',
- Cliquez sur l'icône **Impression** dans la barre d'outils, ou
- Appuyez sur **Ctrl-P**.

WEATHERLINK – LA DOCUMENTATION.

1.8 FEMER LA FENETRE (Close Summary Window).

Pour fermer la fenêtre :

- Choisissez **Fermer (Close)** dans le menu '**Fichier (File)**' ;
 - Double-clic sur la case du menu dans le coin supérieur droit de la fenêtre,
- Ou
- Appuyez sur **Ctrl-F4**.

1.9 CARACTERISTIQUES (Features).

- **PREVISIONS (Forecasts).**

Si, vous avez une VANTAGE VUE/PRO/PRO2, MONITOR ou PERCEPTION, la fenêtre résumé fournit une **Prévision Détaillée** sur les conditions attendues de la météo jusqu'à 48 heures.

NOTE: Pour MONITOR ou PERCEPTION, Vous devez télécharger les données d'archive, pour obtenir une prévision précise.

- **ICONE PHASE LUNAIRE (Moon Phase Icon).**

L'icône Résumé montre la fraction éclairée de la lune. Celle-ci montre à quoi ressemble la lune quand vous regardez dans le ciel.

WeatherLink divise le cycle lunaire en intervalles de temps à peu près égaux. La fraction éclairée de la lune change lentement.

- **MAXI ET MINI (Highs and lows).**

Tant que le Résumé est en cours d'exécution, le logiciel met automatiquement à jour les valeurs max et min du jour au fur et à mesure qu'elles se produisent.

- **STATISTIQUES VENT SUR: 1, 2, 5, 10 MINUTES (Wind Statistics over the last one, two, five, or 10 minutes).**

Bien que le Résumé ou une autre fenêtre temps réel, puissent être ouvertes, WeatherLink surveille les valeurs actuelles de la vitesse du vent et calcule la vitesse moyenne et haute du vent sur un intervalle de 1, 2, 5, 10 minutes.

Lors de la première ouverture de la fenêtre, ces valeurs sont écrasées jusqu'à ce que l'intervalle de temps correspondant soit écoulé. Ces données sont disponibles dans **Balises Temps HTML (HTML Weather tags)** et dans **Rapports APRS (APRS reports)**.

- **PLUVIOMETRIE DERNIERE HEURE ET DERNIERE 24H00 (Last hour rain and last 24-hour rain).**

Bien que le Résumé ou une autre fenêtre temps réel soit ouvert, WeatherLink garde la trace de la dernière heure et des dernières 24 heures de pluies.

Lors de la première ouverture, ces valeurs sont écrasées jusqu'à ce que l'intervalle de temps correspondant soit écoulé.

WEATHERLINK – LA DOCUMENTATION.

1.10 RESUME TEMP/HUM SUPPLEMENTAIRES (Extra Temp Hum Summary).

L'Option **Extra Résumé Temp/Hum** affiche les valeurs actuelles pour toutes les stations de température sans fil, utilisées par une station météo VANTAGE PRO/PRO2.

Les températures et l'humidité de l'ISS, ne sont pas incluses dans la liste des stations numérotées.

Mais, sont toujours répertoriées comme température et humidité "Extérieure".

Contrairement à la station VUE, qui ne peut accepter des données supplémentaires.

NOTE: Les relevés de températures/humidité sont numérotés en fonction de l'ID de l'émetteur. L'ID de la station utilisée par l'ISS, sera toujours précisé dans ce résumé.

1.10.1 COMMENT, LES DONNEES DES CAPTEURS SUPPLEMENTAIRES, SONT ENREGISTRES.

WeatherLink journalise seulement 2 sources d'humidité supplémentaires, appelées 2^{ème} et 3^{ème} Hum. Ces 2 lectures proviendront de 2 stations sans fil TEMP/HUM .

La lecture de l'humidité de la station avec le numéro d'identification le plus bas, sera affectée à la 2^{ème} Hum.

La lecture de l'humidité de la station avec le numéro d'identification suivant, sera affectée à la 3^{ème} Hum.

1.10.2 OUVRIR LE RESUME CAPTEURS SUPPLEMENTAIRES TEMP HUM (EXTRA TEMP HUM SUMMARY WINDOWS).

Pour ouvrir le Résumé:

- Choisissez **Extra Temp Hum Summary Windows** dans le menu **Windows**.

- **IMPRIMER LA FENETRE D'ETAT.**

Pour imprimer la fenêtre d'état des capteurs supplémentaires:

- Choisissez **Imprimer (Print)** dans le menu **Fichier (File)**.

- Cliquez sur l'**icône d'impression** dans la barre d'outils,

Ou

- Appuyez sur **Ctrl-P**.

- **FERMETURE DE LA FENETRE.**

Pour Fermer la Fenêtre :

- Choisissez **Fermer (Close)** dans le menu **Fichier (File)**.

- Double-Clic sur la case du menu dans le coin supérieur droit.

Ou

- Appuyez sur **Ctrl-F4**.

WEATHERLINK – LA DOCUMENTATION.

1.11 RISQUES 'COUP DE SOLEIL' (Sunburn Risk).

La fenêtre des risques ' **Coup de Soleil (Sunburn)** ' montre le temps estimé d'exposition au soleil, pouvant causer un coup de soleil pour 6 types de peau, basé sur la lecture de l'Indice UV.

WeatherLink utilise la classification des types de peau défini par le Canada, classées par ' TB Fitzpatrick ', de l'Harvard Medical School.

Les lectures UV des Stations VANTAGE VUE/PRO/PRO2, ne prennent pas en compte les UV réfléchis par le sable, la neige, ou l'eau, ou tout ce qui peut augmenter considérablement la quantité de Rayonnements UV, auxquels vous êtes exposé.

En outre, la réponse individuelle à l'exposition aux UV est très variable.

VOUS NE DEVEZ PAS PRENDRE LES INFORMATIONS DE WEATHERLINK POUR DECIDER VOTRE TEMPS D'EXPOSITION AU SOLEIL.

Des preuves scientifiques, suggèrent que l'exposition aux UV doit être évitée et que même à faibles doses, ils peuvent être nocifs pour la santé.

Vous devez aussi être conscient que le Rayonnement UV présente de nombreux risques graves pour la santé (incluant des cataractes et pouvant aller jusqu'à la suppression du système immunitaire) au-delà du risque de Coups de Soleil.

- **OUVRIRE LA FENETRE COUP DE SOLEIL (Open Sunburn Risk Window).**

Pour ouvrir la fenêtre:

- Choisissez **Sunburn Risk** dans le menu **Windows** ou
- Appuyez sur **Ctrl-Y**.

- **IMPRIMER (Print Sunburn Risk Window).**

Pour imprimer:

- Choisissez **Imprimer(Print)** dans le menu ' **Fichier (File)** ',
- Cliquez sur l'icône **Impression** dans la barre d'outils, ou
- Appuyez sur **Ctrl-P**.

- **FERMER LA FENETRE (Close Sunburn Risk Window).**

Pour fermer la fenêtre :

- Choisissez **Fermer (Close)** dans le menu ' **Fichier (File)** ',
- Double-clic sur la case du menu dans le coin supérieur droit de la fenêtre, ou
- Appuyez sur **Ctrl-F4**.

1.12 DEFINITION DES TYPES DE PEAUX SELON LES NORMES CANADIENNES ET REACTIONS AU SOLEIL (Environment Canada Skin Types and Reaction to the Sun).

Type de Peau. (Skin Type).	Historique des Réactions. (History of Sunburning and Tanning).	Gamme de Facteur de Peau.(Skin Factor Range).
I	Brûle Toujours Facilement, Ne Bronze Jamais (Always burns easily, never tans).	1,2 à 1,4
II	Brûle Toujours Facilement, Bronze Minimalement (Always burns easily, tans minimally).	0,9 à 1,1
III	Brûle Modérément, Bronze Progressivement et Uniformément (Burns moderately, tans gradually and uniformly).	0,7 à 0,8
IV	Brûle Minimalement, Bronze Toujours Bien (Burns minimally, always tans well).	0,5 à 0,6
V	Brûle Rarement, Bronze Abondamment (Rarely burns, tans profusely).	0,4 à 0,5
VI	Ne Brûle Jamais, Fortement Pigmentées (Never burns, deeply pigmented).	0,3 à 0,4

WEATHERLINK – LA DOCUMENTATION.

1.13 STATUS ALARMES CAPTEURS TEMP / HUM SUPPLEMENTAIRES (Extra Temp Hum Alarm Status).

La fenêtre d'état d'alarme des capteurs de température/humidité supplémentaires, affiche l'état des alarmes pour tous les capteurs de température et d'humidité supplémentaires.

1.13.1 COMMENT, LES CAPTEURS SUPPLEMENTAIRES, SONT ENREGISTRES.

WeatherLink journalise seulement 3 sources de température supplémentaires, appelées: 2^{ème} Temp, 3^{ème} Temp, et 4^{ème} Temp.

Ces 3 sources de données proviendront de 3 stations sans fil TEMP/HUM.

WeatherLink journalise seulement 2 sources d'humidité supplémentaires, appelées: 2^{ème} et 3^{ème} Hum.

Ces 2 sources de données proviendront de 2 stations sans fil TEMP/HUM .

1.13.2 OUVRIR LE RESUME ALARMES CAPTEURS TEMP HUM SUPPLEMENTAIRES (EXTRA TEMP HUM ALARMS STATUS).

- **OUVERTURE DE L'ETAT D'ALARMS DES CAPTEURS SUPPLEMENTAIRES.**

Pour ouvrir la fenêtre d'état des alarmes:

- Choisissez **Extra Temp Hum Alarm Status** dans le menu **Windows**.

- **IMPRIMER LA FENETRE D'ETAT.**

Pour imprimer la fenêtre d'état des alarmes des capteurs supplémentaires:

- Choisissez **Imprimer (Print)** dans le menu **Fichier (File)**.
- Cliquez sur l'**icône d'impression** dans la barre d'outils,

Ou

- Appuyez sur **Ctrl-P**.

- **FERMETURE DE LA FENETRE.**

Pour fermer la fenêtre :

- Choisissez **Fermer (Close)** dans le menu ' **Fichier (File)** '.
- Double-clic sur la case du menu dans le coin supérieur droit.

Ou

- Appuyez sur **Ctrl-F4**.

1.14 TELECHARGEMENT MAX / MIN ET DONNEES (Download Highs/Lows and Archive Data).

UNIQUEMENT POUR MONITOR/WIZARD/PERCEPTION.

Vous affichez le Bulletin ou le Résumé, WeatherLink vous demandera, si vous souhaitez télécharger les max et min ou les données d'archive.

Vous devez télécharger les max et min, si vous voulez les afficher.

Vous devez télécharger les données d'archives, si vous voulez de l'historique barométrique et les prévisions.

NOTES PERSO (NOTES PERSO).

www.meteo-gironne.com

WEATHERLINK – LA DOCUMENTATION.

2 NOTES PERSONNELLES.

www.meteo-grognon.com

WEATHERLINK – LA DOCUMENTATION.

www.meteo-grognon.com

WEATHERLINK – LA DOCUMENTATION.

www.meteo-grognon.com

WEATHERLINK – LA DOCUMENTATION.

www.meteo-grognon.com