

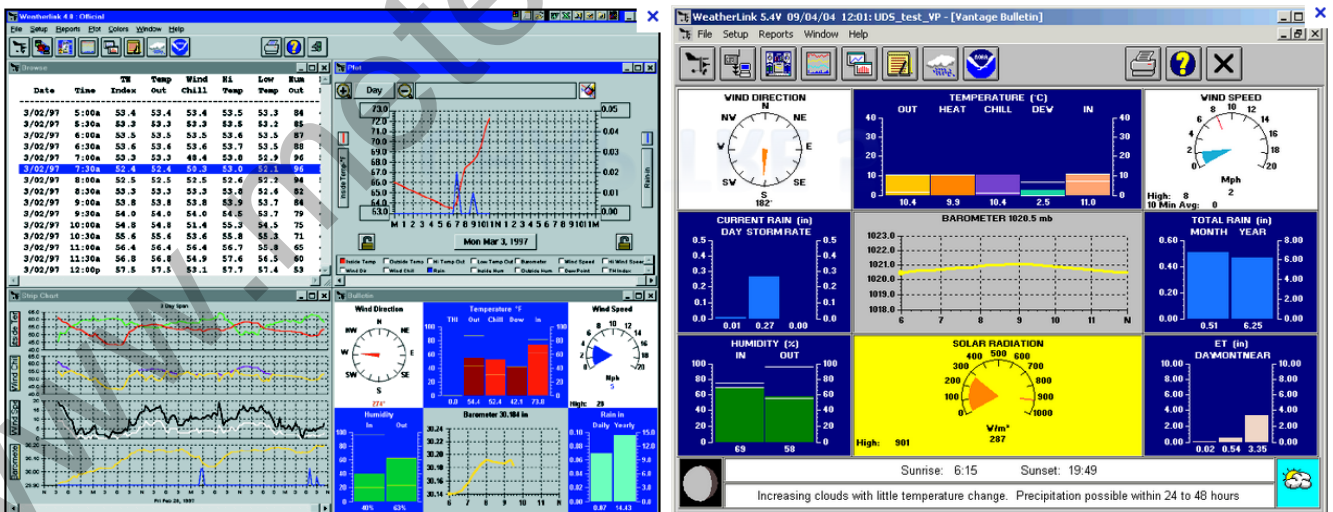
WEATHERLINK – LA DOCUMENTATION.



CHAPITRE 5

MENU STRIP CHARTS.

MENU STRIP CHARTS?



SOMMAIRE

1	MENU GRAPHS BANDES (STRIP CHART MENU)	3
1.1	EFFACER GRAPHIQUES (CLEAR PLOTS).....	4
1.2	GRAPH EN BANDES PAR DEFAUT (MAKE DEFAULT).....	4
1.3	LAPS DE TEMPS 'DUREE' (SPAN SUB MENU).....	4
1.4	MISE A JOUR AUTOMATIQUE (AUTO UPDATE).....	4
1.5	OPTIONS IMPRESSION GRAPHS (STRIP CHARTS PRINT OPTIONS)	5
1.6	OPTIONS RESUME DES VALEURS MAX/MIN (STRIP CHARTS HI LOW SUMMARY OPTIONS).....	6
1.7	SOUS MENU AJOUTER/SUPPRIMER (ADD/REMOVE SUB MENU)	6
1.8	VERROUILLAGES AXES (LOCK AXES).....	7
1.9	ZOOM GRAPH (ZOOM IN/ZOOM OUT)	7
2	NOTES PERSONNELLES	9

WEATHERLINK – LA DOCUMENTATION.

1 MENU GRAPHS BANDES (Strip Chart Menu).

Les commandes du menu **Graphiques Bandes (Strip Chart)**, vous permettent de créer les graphiques en Bandes et de définir les options liées.

En outre, des commandes spécifiques sont ajoutées au menu **Fichier (File)** qui vous permettra:

- d'**Enregistrer des Modèles de Graphs en Bandes (Save Strip Chart Templates)**
- de Charger des modèles **Chargement de Graphs en Bandes (Open Strip Chart Templates)** .

- [EFFACER GRAPHIQUES \(Clear Plots\).](#)
- [GRAPH EN BANDES PAR DEFAUT \(Make Default\).](#)
- [LAPS DE TEMPS 'DUREE' \(Span Sub Menu\).](#)
- [MISE A JOUR AUTOMATIQUE \(Auto Update\).](#)
- [OPTIONS IMPRESSION GRAPHS \(Strip Charts Print Options\).](#)
- [OPTIONS RESUME DES VALEURS MAX/MIN \(Strip Charts Hi Low Summary Options\).](#)
- [SOUS MENU AJOUTER/SUPPRIMER \(Add/Remove Sub Menu\).](#)
- [VERROUILLAGES AXES \(Lock Axes\).](#)
- [ZOOM GRAPH \(Zoom In/Zoom Out\).](#)

WEATHERLINK – LA DOCUMENTATION.

1.1 EFFACER GRAPHIQUES (Clear Plots).

Pour effacer toutes les variables des diagrammes:

- Sélectionnez **Effacer (Clear Plots)** dans le menu '**Strip**'.

Le logiciel vous demandera de confirmer, que vous voulez effacer toutes les données, avant de continuer.

1.2 GRAPH EN BANDES PAR DEFAULT (Make Default).

Pour rendre un Graph en Bandes en graphique par défaut, celui qui apparaît lorsque vous ouvrez la fenêtre 'Graph en Bandes':

- Choisissez **Définir par Défaut (Make Default)** dans le menu '**Strips**'

Ou

- Appuyez sur **Ctrl-M**.

1.3 LAPS DE TEMPS 'DUREE' (Span Sub Menu).

Choisissez la durée d'affichage souhaitée dans le sous-menu **Span** du menu Graphique '**Strip**'.

Pour **Zoomer**, Par exemple: Passer d'une durée d'un tracé d'une semaine à une durée de 3 jours:

- Appuyez sur **F3**,

Ou

- Choisissez **Zoom Avant (Zoom In)** dans le menu '**Strip**'.

Pour **Rétrécir**, Par exemple: Passer d'une durée d'un tracé une durée de 3 jours à une semaine:

- Appuyez sur **F4**,

Ou

- Choisissez **Zoom Arrière (Zoom Out)** dans le Menu '**Strip**'.

1.4 MISE A JOUR AUTOMATIQUE (Auto Update).

Lorsque vous ouvrez la fenêtre de Graph en Bandes, le graphique est automatiquement placé en mode de mise à jour automatique, sauf s'il est incapable de télécharger des données

En mode 'Mise à Jour Automatique', les données proviennent d'un téléchargement de la mémoire d'archive et de leurs mises à jour en fonction de l'intervalle d'archivage.

Le logiciel restera dans ce mode (téléchargement et mise à jour des données à chaque intervalle d'archives), jusqu'à ce que vous cliquiez sur la Barre de Défilement (pour afficher les données historiques) ou

Que, vous fassiez 'Glisser' pour afficher des détails, jusqu'au moment où le logiciel quittera la mise à jour automatique.

Pour revenir en mode 'Mise à Jour Automatique':

- Choisissez **Auto Update** dans le menu '**Strip**'.

Si nécessaire, le logiciel téléchargera toutes les données contenues dans la mémoire d'archives, avant de revenir dans le mode de 'Mise à Jour Automatique'.

Les graphiques seront automatiquement mis à jour avec la date et les données les plus récentes de la base de données.

NOTE:

Si le programme ne peut pas effectuer le téléchargement, les graphiques en bandes afficheront les données, les plus récentes de base de données et le mode automatique sera désactivé.

Pour, de meilleurs résultats:

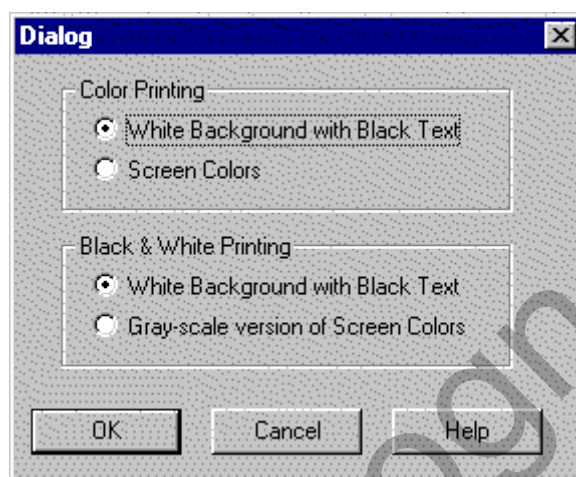
- Assurez-vous que votre console est connectée à l'ordinateur.

WEATHERLINK – LA DOCUMENTATION.

1.5 OPTIONS IMPRESSION GRAPHS (Strip Charts Print Options).

La commande options d'impression dans le menu ' Plot ', vous donne un certain contrôle sur les couleurs utilisées, lorsque vous imprimez un graph.

NOTE: Les graphiques et graphique en bandes utilisent les mêmes options.
Toutes modifications apportées, dans une des options "Graphs (Plot) ou Strip (Strip), seront automatiquement reporté dans l'autre.



- **IMPRESSION COULEUR (Color Printing).**

Lors de l'utilisation d'une imprimante couleur, vous pouvez imprimer en utilisant:

- Soit un fond blanc avec textes noirs (White BackGround With Black Text),

Ou

- Imprimer en utilisant les couleurs affichées à l'écran (Screen Colors).

- **IMPRESSION NOIR ET BLANC (Black & White Printing).**

Lorsque vous utilisez une imprimante Noir & Blanc, vous pouvez imprimer en utilisant:

- Soit un fond blanc avec textes noirs (White BackGround With Black Text),

Ou

- Une interprétation des couleurs affichées à l'écran, qui seront converties dans une palette de 'Gris' (Gray Scale Version Of Screen).

WEATHERLINK – LA DOCUMENTATION.

1.6 OPTIONS RESUME DES VALEURS MAX/MIN (Strip Charts Hi Low Summary Options).

Les valeurs max et min quotidiennes pour les graphs, sont utilisés à la place des données de la période d'archivage pour les variables suivantes:

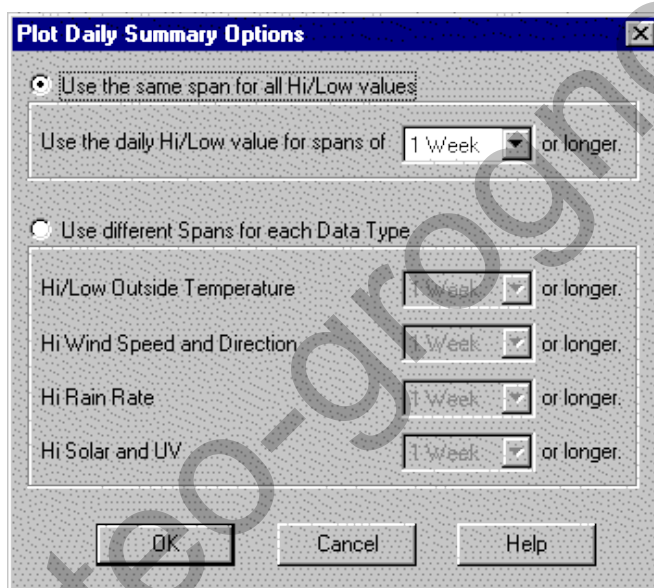
Température extérieure (max/min), Vitesse et Direction Vent (max), Taux de Pluie (max), Radiations Solaires et UV (max), à la condition que la station soit équipée de ces capteurs.

- **UTILISATION DUREE IDENTIQUE POUR VALEURS HAUTES ET BASSES
(Use The Same Span For Hi/Low Values).**

Vous pouvez choisir d'afficher les valeurs journalières au lieu des valeurs d'archive pour une période d'une semaine ou plus, pour toutes les variables.

- **UTILISATION DUREE DIFFERENTES POUR VALEURS HAUTES ET BASSES
(Use Different Spans For Each Data Type).**

Vous pouvez également sélectionner le même laps de temps ou des durées différentes pour chacune des variables.



1.7 SOUS MENU AJOUTER/SUPPRIMER (Add/Remove Sub Menu).

Note: Les variables, pour la sélection dans le tableau du Menu Ajout/Suppression, variera en fonction des capteurs optionnels sélectionnés dans la boîte de dialogues '**Configuration de la station**'.

Pour ajouter une variable à un graphique:

- Sélectionnez le graphique désiré (haut, bas, etc.) en cliquant n'importe où dans le tableau.
- Choisissez Ajouter/Supprimer dans le menu '**Graph en Bandes (Strip Chart)**' (pour ouvrir le sous-menu).

Ensuite,

- Choisissez la variable, que vous souhaitez ajouter à la Bande dans le sous-menu.

Notez que toutes les variables déjà tracées sur le graphique en bandes sélectionnée, ont une coche à côté de leurs noms.

NOTE: Ajouter au moins une variable à la bande inférieure afin que l'axe de temps s'affiche correctement.

WEATHERLINK – LA DOCUMENTATION.

1.8 VERROUILLAGES AXES (Lock Axes).

Pour verrouiller (ou déverrouiller) les axes de tous les graphs en bandes:

- Choisissez **Verrouiller Axes (Lock Axis)** dans le menu '**Strip**'.

Lorsque les axes sont verrouillés, une coche apparaît à côté du nom de la commande.

Le verrouillage des axes forcera, lors de la visualisation des données historiques, à utiliser une même échelle de durée sur l'ensemble des graphs.

1.9 ZOOM GRAPH (Zoom In/Zoom Out).

Pour **Zoomer**.

Par exemple: Passer d'une durée de tracé d'une semaine à une durée de 3 jours:

- Appuyez sur **F3**,
- Ou
- Choisissez **Zoom Avant (Zoom In)** dans le Menu '**Strip**'.

Pour **Rétrécir**.

Par exemple: Passer d'une durée de tracé d'une semaine à une durée de 3 jours:

- Appuyez sur **F4**,
- Ou
- Choisissez **Zoom Arrière (Zoom Out)** dans le Menu '**Strip**'.

NOTES PERSO (NOTES PERSO).

www.meteo-gironne.com

WEATHERLINK – LA DOCUMENTATION.

2 NOTES PERSONNELLES.

www.meteo-grognon.com

WEATHERLINK – LA DOCUMENTATION.

www.meteo-grognon.com

WEATHERLINK – LA DOCUMENTATION.

www.meteo-grognon.com

WEATHERLINK – LA DOCUMENTATION.

www.meteo-grognon.com