

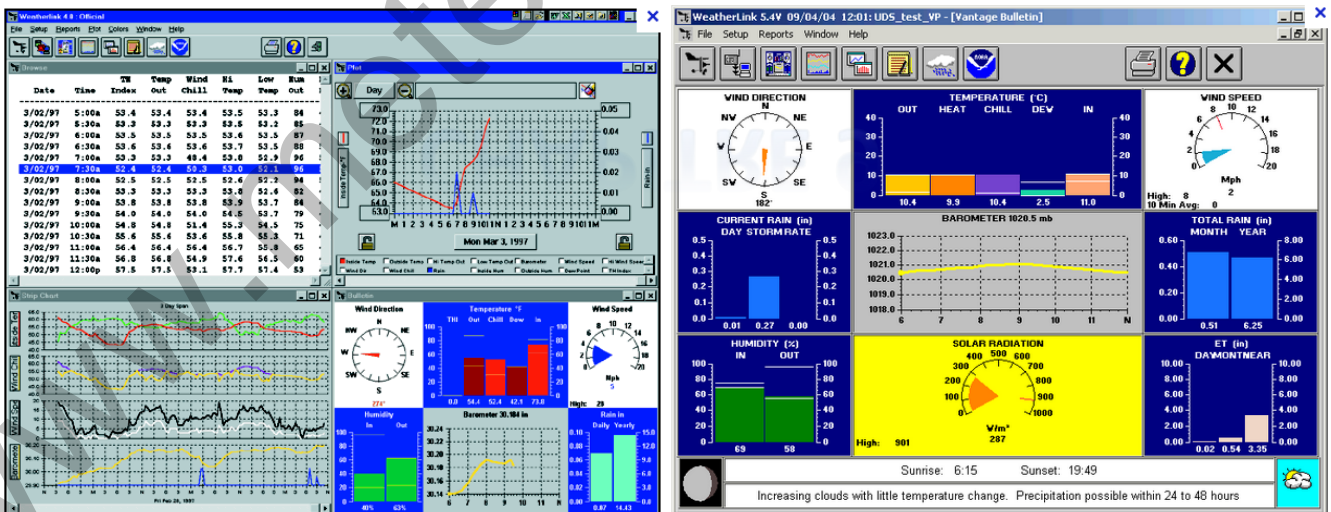
# WEATHERLINK – LA DOCUMENTATION.



## CHAPITRE 9

## MENU EDITION.

## WEBO EDITION\*



## SOMMAIRE

<b>1</b>	<b>FENETRE DE NAVIGATION (BROWSE DATABASE).</b>	<b>3</b>
1.1	ANNOTER UN ENREGISTREMENT (ANNOTATE RECORD)	4
1.2	COPIER DES ENREGISTREMENTS (COPY RECORDS)	4
1.3	EXPORTER DES ENREGISTREMENTS (EXPORT RECORDS)	5
1.4	IMPRESSION ENREGISTREMENTS (PRINT RECORDS)	6
1.5	MODIFIER UN ENREGISTREMENT (EDIT RECORD)	7
1.6	SUPPRIMER DES ENREGISTREMENTS (DELETE RECORDS)	8
1.7	SUPPRIMER UN ENREGISTREMENT (DELETE SINGLE RECORD)	9
1.8	RECALCULER LES VALEURS QUOTIDIENNES (RECALCULATE DAILY VALUES)	9
1.9	RECALCULER L'INDICE THSW (RECALCULATE THSW INDEX)	9
1.10	VISUALISER LES DONNEES D'UN JOUR SPECIFIQUE (VIEW RECORDS FROM A SPECIFIC DATE)	10
<b>2</b>	<b>NOTES PERSONNELLES.</b>	<b>12</b>

# WEATHERLINK – LA DOCUMENTATION.

## 1 FENETRE DE NAVIGATION (Browse Database).

La fenêtre **d'Edition (Windows Browse)** vous permet de:

- Visualiser, Editer, Imprimer, Annoter, et d'Exporter les données brutes recueillies par WeatherLink.

**NOTE:** Lorsque la fenêtre Edition est active, un menu **Edition (Browse Menu)** apparaît s'affiche dans la barre de menu.

Le menu Edition contient des commandes qui vous permettent de:  
**Visualiser, Editer, Imprimer, d'Exporter et Copier** des informations de base de données.

**NOTE:** Les variables météorologiques affichées dans la fenêtre de navigation vont varier en fonction du type de station et des capteurs optionnels installés.

- [ANNOTER UN ENREGISTREMENT \(Annotate Record\).](#)
- [COPIER DES ENREGISTREMENTS \(Copy Records\).](#)
- [EXPORTER DES ENREGISTREMENTS \(Export Records\).](#)
- [IMPRESSION ENREGISTREMENTS \(Print Records\).](#)
- [MODIFIER UN ENREGISTREMENT \(Edit Record\).](#)
- [SUPPRIMER DES ENREGISTREMENTS \(Delete Records\).](#)
- [SUPPRIMER UN ENREGISTREMENT \(Delete Single Record\).](#)
- [RECALCULER LES VALEURS QUOTIDIENNES \(Recalculate Daily Values\).](#)
- [RECALCULER L'INDICE THSW \(Recalculate THSW Index\).](#)
- [VISUALISER LES DONNEES D'UN JOUR SPECIFIQUE \(View Records From a Specific Date\).](#)

# WEATHERLINK – LA DOCUMENTATION.

## 1.1 ANNOTER UN ENREGISTREMENT (Annotate Record).

Vous pouvez ajouter des notes à un enregistrement de la base de données.

**NOTE:** Les textes d'annotations de base de données sont enregistrés dans un sous-répertoire de la station ouverte **DATANOTE**.  
Les notes sont attribuées par un nom de fichier codé, qui les identifie au programme.  
**NE MODIFIEZ PAS CES NOMS DE FICHIERS.**

### Pour annoter un enregistrement:

- Double-clic sur la zone située juste à gauche de la date d'un enregistrement, ou  
- Sélectionnez l'enregistrement souhaité, choisissez de faire une note dans le menu **Edition (Browse)** ;  
- Choisissez **Faire une Note (Make a Note)**, ou  
- Appuyez sur **Ctrl-N**.
- Entrez le texte souhaité dans la zone de note de la boîte de dialogue.
- Lorsque vous avez terminé:  
- Cliquez sur **OK**.  
Le logiciel enregistre la note et revient à la fenêtre de Navigation.  
Après avoir ajouté une note à un enregistrement, le logiciel ajoute une icône de note à gauche de l'enregistrement.
- Pour **Modifier, Supprimer** une note existante:  
- Double-Clic sur l'icône.  
La fenêtre ' Notes de Données ' (avec le texte saisi précédemment) apparaît.  
- Modifiez ou ajoutez du texte à la note,  
- Cliquez sur **OK** pour enregistrer vos modifications.  
- Choisissez **Supprimer (Remove)** pour supprimer la Note.

## 1.2 COPIER DES ENREGISTREMENTS (Copy Records).

Vous pouvez copier toutes les informations consignées pour un groupe spécifique d'enregistrements dans le Presse-Papiers de Windows (Informations que vous pourrez Coller dans la plupart des programmes Windows).

### Pour copier des enregistrements:

- Choisissez **Copier des Enregistrements (Copy Records)** dans le menu **Edition (Browse)** .  
Le logiciel vous invite à sélectionner les données que vous voulez copier.
- Sélectionnez **les jours, mois ou années** souhaitées (vous pouvez en choisir plusieurs).  
- Cliquez sur **OK**.

Le logiciel copie les enregistrements sélectionnés dans un format délimité par des **Tabulations** dans le Presse-Papiers.

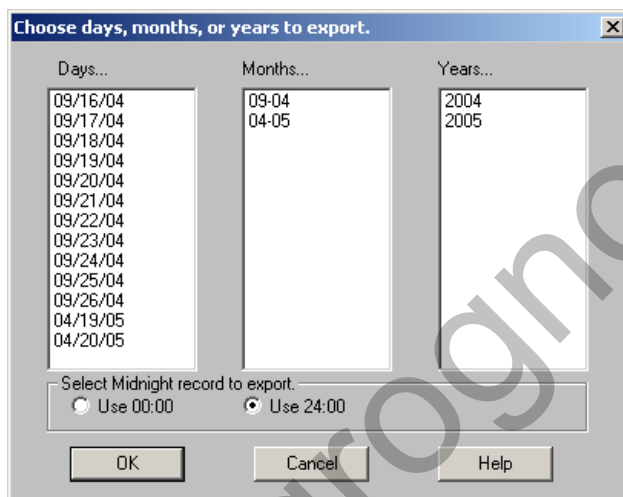
# WEATHERLINK – LA DOCUMENTATION.

## 1.3 EXPORTER DES ENREGISTREMENTS (Export Records).

La boîte de dialogues ' **Exporter des Enregistrements (Export Records)** ', vous permet d'exporter des enregistrements dans un fichier d'exportation délimité par des **Tabulations**, pouvant être utilisé par la plupart des programmes Base de Données, Tableur ou Traitement de Texte.

**Pour exporter des données météorologiques:**

1. - Sélectionnez ' **Exporter des Enregistrements (Export Records)** ' dans le menu ' **Browse** '.  
La boîte de Dialogue s'affiche.



2. - Sélectionnez les jours, mois ou années souhaitées (vous pouvez en choisir plus d'un).
3. - Sélectionnez **Use 00:00** ou **Use 24:00** pour la définition de ' **MINUIT** '.

Pour chaque jour de données qui est exportée (soit par jours individuels ou dans le cadre d'une sélection de mois ou d'année).

Les données de ce jour peuvent être sauvegardés et exportés :

- Avec le jour à partir de 00h00 et qui se termine à 23h59 (00:00 sélectionné), ou
- Avec le jour à partir de 00h01 et qui se termine à 24h00 (24:00 sélectionné).

Les données du jour peuvent inclure, soit l'enregistrement de minuit au début du jour suivant ou à la fin de la journée précédente.

L'enregistrement de minuit aura toujours un horodatage de 12:00 am ou 00h00, peu importe où l'enregistrement est placé.

L'enregistrement comprend des données moyennées sur une période qui se termine à minuit.

Par exemple: de 23:30 -00:00 avec un intervalle d'archivage de 30 minutes,

le comportement de WeatherLink correspondra à l'option 'User 24:00'.

Ceci inclut les calculs des valeurs max et min, et cumuls du jour.

4. - Cliquez sur **OK**.

Le logiciel, vous demande d'entrer un nom pour le fichier d'exportation.

5. - Entrez Le nom du fichier d'export,  
- Cliquez sur **OK**.

Le logiciel enregistre toutes les informations pour les jours, mois ou années choisies dans le fichier d'exportation.

Vous pourrez utiliser ce fichier pour importer les données dans des programmes de Base de Données, Tableurs, et Traitement de Texte.

# WEATHERLINK – LA DOCUMENTATION.

## 1.4 IMPRESSION ENREGISTREMENTS (Print Records).

Vous pouvez imprimer toutes les données enregistrées pour un groupe spécifique d'enregistrements.

### Pour imprimer des enregistrements:

1. - Choisissez **Imprimer (Print)** dans le Menu ' **Fichier(File)** ' ou  
- Cliquez sur l'**icône Impression** dans la barre d'outils.  
Le logiciel vous invite à sélectionner les jours, mois, voire années que vous souhaitez imprimer.
2. - Sélectionnez les jours, mois ou années souhaitées (vous pouvez en choisir plus d'un).  
- Cliquez sur **OK**.  
Le logiciel affiche les enregistrements sélectionnés

#### NOTE:

Lors de l'Impression:

- Chaque page se cassera automatiquement à la limite d'une colonne sur le côté droit de la page.
- Toutes les pages, seront imprimées dans l'ordre.

# WEATHERLINK – LA DOCUMENTATION.

## 1.5 MODIFIER UN ENREGISTREMENT (Edit Record).

Vous pouvez modifier les données contenues dans un enregistrement de votre base de données.

### Pour modifier un enregistrement.

- **Double-Clic** sur l'enregistrement en surbrillance dans la fenêtre de navigation, ou  
- Sélectionnez l'enregistrement souhaité (vous pouvez vous déplacer avec les touches ' flèches ' Haute/Basse, ou  
- Choisissez **Modifier (Edit)** dans le menu ' **Browse** '  
- Appuyez sur **Entrée**.  
Une boîte de dialogues s'ouvre.  
La date et l'heure de l'enregistrement apparaissent dans la barre de titre.
- Vous pouvez **Entrer ou Modifier** les données d'enregistrements, simplement en entrant les données souhaitées dans la zone de texte appropriée.

- Vous **ne pouvez modifier que les champs de Données** qui ont été activés dans la boîte de dialogues '**Configuration** de la station.
- Vous **ne pouvez pas modifier** directement:
  - **L'Indice de Chaleur (Heat Index)**,
  - **Le Point de Rosée (Dew Point)**,
  - **le Refroidissement Eolien (Wind Chill)**,
  - **L'Indice THSW (THSW Index)**,
  - **Le Parcours du Vent (Wind Run)**,
  - **la Dose d'UV (UV Dose)**,
  - **Les Degrés-Jours de Refroidissement (Cooling Degree-Days)**,
  - **Les Degrés-Jours de Chauffage (Heating Degree-Days)**.

Car ils sont calculés en fonction des besoins pour l'affichage.

Par Exemple:

Pour modifier les données de l'Indice de Chaleur, il faudrait modifier la température extérieure et / ou des données d'humidité extérieure.

- Si, vous avez créé une base de données pluies, le fait de modifier une valeur de pluie de la base de données principale, entrainera une demande de la part du logiciel pour la mise à jour votre base de données pluies.
- Lorsque, vous avez terminé l'édition des données:
    - Cliquez sur **OK**.  
Le logiciel enregistre vos modifications et ferme la boîte de dialogue ' **Modifier (Edit)** '.
    - Cliquez sur **Suivant (Next)** pour enregistrer vos modifications et **passer à l'enregistrement suivant** dans la base de données, ou
    - Choisissez **Précédent (Previous)** pour enregistrer vos modifications et **passer à l'enregistrement précédent** dans la base de données.
    - Choisissez **Annuler (Cancel)** pour annuler toutes les modifications apportées à l'enregistrement en cours et **Fermer** la boîte de dialogues.

#### NOTE:

Si vous avez un capteur de Rayonnement Solaire et si vous avez modifié:  
- la température, l'humidité, le vent, ou des données de rayonnements solaire,  
- Sélectionnez **Recalculer Indice THSW (Recalculate THSW Index)** du menu ' **Browse** ',  
afin de mettre à jour les calculs de THSW.

# WEATHERLINK – LA DOCUMENTATION.

## 1.6 SUPPRIMER DES ENREGISTREMENTS (Delete Records).

Vous pouvez supprimer rapidement un groupe d'enregistrements.

**Pour supprimer des enregistrements:**

1. - Choisissez **supprimer des enregistrements (Delete Records)** dans le menu ' **Edition (Browse)** '.  
Le logiciel vous invite à sélectionner les dossiers que vous souhaitez supprimer.
2. - Sélectionnez les **jours, mois ou années** souhaitées (vous pouvez en choisir plusieurs).  
- Cliquez sur **OK**.  
Le logiciel vous invite à confirmer, le fait que vous souhaitez supprimer des enregistrements.
3. Pour **Supprimer les enregistrements**.  
- Cliquez sur **OK**.  
Le logiciel supprimera les enregistrements sélectionnés.

**NOTE:** Si vous supprimez, tous les dossiers d'un fichier mensuel, le logiciel supprimera le mois.  
Si vous supprimez, tous les enregistrements de la base de données d'une station,  
la fenêtre d'édition des données se ferme.



# WEATHERLINK – LA DOCUMENTATION.

## 1.7 SUPPRIMER UN ENREGISTREMENT (Delete Single Record).

Pour supprimer UN seul enregistrement:

1. - - **Sélectionnez** l'enregistrement désiré.
2. - Cliquez **Supprimer/Effacer (Delete)**.
3. - Cliquez sur **OK** pour supprimer l'enregistrement, ou  
- Cliquez sur **Cancel** pour quitter sans supprimer l'enregistrement.

NOTE: Si vous supprimez, tous les dossiers d'un fichier mensuel, le logiciel va supprimer le mois.  
Si vous supprimez, tous les enregistrements de la base de données d'une station,  
la fenêtre d'édition des données se ferme.

## 1.8 RECALCULER LES VALEURS QUOTIDIENNES (Recalculate Daily Values).

Pour recalculer les valeurs quotidiennes:

- Choisissez **Recalculer les Valeurs Quotidiennes (Recalculate Daily Values)** dans le menu ' **Edition (Browse)** ', ceci afin de recalculer toutes les valeurs obtenues dans la base de données principale.

NOTE: Vous pouvez utiliser cette commande pour corriger les données défectueuses,  
créées par des versions Bêta de WeatherLink.

## 1.9 RECALCULER L'INDICE THSW (Recalculate THSW Index).

Depuis la Version 5.3 de WeatherLink, le logiciel prend en charge un nouveau paramètre de données,  
l'Indice THWS (Température 'T', Humidité 'H', Vent 'W', Soleil 'S).

A la condition, que votre station dispose d'un capteur de Rayonnements Solaire,  
cette valeur peut être calculée à partir des données existantes.

Pour recalculer l'Indice THWS:

- Choisissez **Recalculer Indice THSW (Recalculate THSW Index)** pour obtenir l'Indice THSW  
à partir de données recueillies avant d'installer WeatherLin.

Avant d'utiliser cette commande:

- Assurez-vous que les paramètres de latitude, longitude et que les dates de changements d'heures (Daylight)  
soient correctes.

NOTE: Si vous n'utilisez pas l'heure d'été ou, si vous avez défini l'heure manuellement dans WeatherLink,  
Vous serez invité à entrer manuellement les dates de changements d'heures,  
avant que WeatherLink ne puisse exporter les données.

- Entrer les dates et les heures, ou simplement, Cliquez sur OK.

# WEATHERLINK – LA DOCUMENTATION.

## 1.10 VISUALISER LES DONNEES D'UN JOUR SPECIFIQUE (View Records From a Specific Date).

Vous pouvez visualiser rapidement, les données pour d'une date spécifique de la base de données.

### Pour choisir une Date:

1. - Cliquez dans la Fenêtre de Navigation avec le bouton droit de la souris,  
- Sélectionnez **Choisir la date (Choose Date)** dans le menu ' **Edition (Browse)** ', ou  
- Appuyez sur **Ctrl-D**.

Le logiciel vous invite à sélectionner la date souhaitée.

2. - Sélectionnez la date souhaitée dans la liste.  
- Cliquez sur **OK**.

Le logiciel localise et affiche les premières données de la date choisie.

www.meteo-grognon.com

## NOTES PERSO (NOTES PERSO).

[www.meteo-gironde.com](http://www.meteo-gironde.com)

# WEATHERLINK – LA DOCUMENTATION.

## 2 NOTES PERSONNELLES.

---

www.meteo-grognon.com

# WEATHERLINK – LA DOCUMENTATION.

[www.meteo-grognon.com](http://www.meteo-grognon.com)

# WEATHERLINK – LA DOCUMENTATION.

[www.meteo-grognon.com](http://www.meteo-grognon.com)

# WEATHERLINK – LA DOCUMENTATION.

[www.meteo-grognon.com](http://www.meteo-grognon.com)